



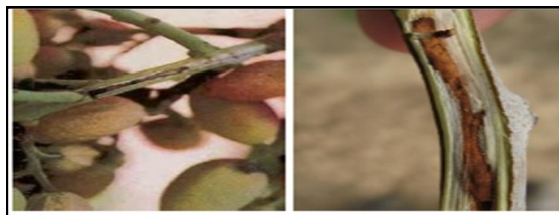
سازمان جهاد کشاورزی استان اصفهان
مدیریت هماهنگی ترویج کشاورزی

پروانه چوب خوار پسته (کرمانیا)



* مبارزه شیمیایی مبتنی بر ردیابی:

اثربخشی مبارزه شیمیایی با این آفت به دو عامل مهم، شامل میزان اثربخشی سم و نیز زمان سم پاشی (معمولاً پس از ریزش دو سوم گل برگ ها تا مرحله ی ارزنی شدن میوه ها) بستگی دارد. پس از ورود لارو به داخل محور خوشه یا شاخه نمی توان به وسیله سم پاشی آن را کنترل نمود. بنابراین تعیین زمان دقیق سم پاشی (با استفاده از تله فرمونی و تعیین پیک پرواز) قبل از ورود لارو به عمق بافت گیاه، بر اثر بخشی آن تاثیر قابل توجه دارد. برای این منظور می توان از سموم لوفوکس به میزان ۱/۵ در هزار یا کنسالت به میزان ۱ در هزار همراه با روغن وُلک به غلظت ۵ در هزار برای سم پاشی و از ترکیب فرمون جنسی چوب خوار پسته + پرمترین به میزان ۵ تا ۷ قطره (کرماکیل) بروی شاخه ی درختان و با نظر کارشناسان گیاه پزشکی بر مبنای ردیابی انجام شده استفاده نمود.



تهیه کننده: خانم مهندس زهره زارع صدی
کارشناس ارشد حفظ نباتات
مدیریت جهاد کشاورزی شهرستان کاشان

قرمزی و خشک شدن دانه ها به ویژه در نوک خوشه در هنگام برداشت می تواند یکی از علائم دیگر آفت باشد. باغ های جوان، آلودگی کمتری دارند ولی هرچه سن درختان بیش تر می شود میزان آلودگی افزایش می یابد.

کنترل:

کاربرد مجموعه ای از روش های کنترل در قالب برنامه مدیریت تلفیقی به جای کاربرد یک روش خاص، می تواند خسارت آفت را به طور مؤثرتری کاهش دهد، که در ذیل به ۳ روش اشاره گردیده است:

* کنترل زراعی و مکانیکی:

هرس سرشاخه های خشک شده در زمستان و خارج کردن آن ها از مزرعه می تواند جمعیت لاروهای کامل درون شاخه ها را به طور موثر کاهش دهد.

* استفاده از فرمون جنسی:

از فرمون جنسی (مصنوعی) بعد از ظهور حشرات کامل در انواع تله های مختلف از جمله تله مثلثی (دلتا)، تله تشکی و تله های قیفی به شرط کاربرد اصولی و همگانی می توان جهت کاهش جمعیت آفت استفاده نمود.

پروانه چوب خوار پسته (کرمانیا)

pistaciella Kermania

اهمیت اقتصادی:

پروانه چوب خوار پسته (کرمانیا) اولین بار در سال ۱۳۴۱ در باغ های پسته استان کرمان مشاهده گردید و در حال حاضر این آفت در کلیه مناطق پسته کاری ایران گسترش دارد. با توجه به طغیان و شدت خسارت آفت در سال های اخیر و همچنین ارزش اقتصادی محصول پسته، کنترل آن از اهمیت ویژه ای برخوردار است.

مشخصات ظاهری:

حشره کامل پروانه ای است که عرض آن با بال های باز ۱۱ تا ۱۳ میلی متر است. رنگ بال های جلویی تیره، تقریباً سیاه و دارای یک لکه زرد بزرگ در وسط و یک لکه کوچک تر در رأس می باشد. مژک های بال نیز تیره است. رنگ بال های عقبی زرد روشن بوده و هر چقدر به انتهای بال نزدیک می شویم رنگ مژک ها تیره تر می شود. لارو آفت در هنگام خروج از تخم خیلی ریز و سفید رنگ بوده و به سختی قابل رویت است. تخم ها به قطر ۵/۰ میلی متر، تقریباً پهن، بیضوی شکل و به رنگ سبز روشن است. لارو در اواخر رشد تغییر رنگ یافته و خاکستری مایل به سیاه می شود و سه جفت پای سینه ای و ۵ جفت پای بطنی کاملاً آشکار می گردد. در سن آخر طول لارو به ۱۰/۵ تا ۱۳ میلی متر می رسد.



لارو در سنین پایانی



لارو در مراحل اولیه

دوره زندگی:

این حشره در سال یک نسل دارد. آفت در اواخر بهمن تا اوایل اسفند ماه روی شاخه های آلوده یک یا دو ساله، سوراخ کوچکی ایجاد کرده و چند ساعت بعد از خروج بر روی شاخه تبدیل به شفیره شده و ۲۵ تا ۳۰ روز بعد پروانه های کامل از داخل آن ها خارج می شوند (حدود ۲۵ اسفند) دوره خروج پروانه ها ۲۸ تا ۳۰ روز می باشد.

پس از جفت گیری که خیلی سریع پس از خروج از شفیره انجام می شود، ماده ها تخم های خود را به طور انفرادی در راس سرشاخه ها ی جوان همان سال در محل اتصال دم برگ به شاخه یا روی دنباله میوه روی خوشه پسته می گذارند.

لارو حاصل از تفریح تخم وارد شاخه یا خوشه گیاه شده و پس از ۳ تا ۵ روز خود را به مغز چوب یا دم خوشه می رساند.



شفیره

آن دسته از لارو هایی که از خوشه وارد شده اند، تا سن سوم در داخل خوشه باقی می ماند و بعد از آن به دلیل داشتن آرواره های قوی می توانند وارد شاخه های سال قبل شده و خود را به مغز چوب برسانند. در شاخه های جوان، لاروها از محل جوانه های همان سال داخل شاخه می شوند. اگر از محل جوانه شاخه های پایین وارد شوند، ابتدا به طرف بالا حرکت کرده و همین که به مغز شاخه رسیدند، به طرف پایین بر می گردند. در اواخر دی و اوایل بهمن ماه لاروها به تدریج خود را به طرف پوست شاخه نزدیک می کنند و در اواخر بهمن و اوایل اسفند از چوب خارج شده و به شفیره تبدیل می گردند.

علائم خسارت:

لاروها به دلیل نحوه حرکت در داخل دم خوشه ارتباط بخش های بالایی قسمت آلوده را با خوشه اصلی قطع کرده و سبب خشکیدن و حتی ریزش میوه های راس خوشه می گردند، هم چنین پس از تغذیه از قسمت مرکزی چوب، فضولات خود را به صورت نواری کرم رنگ که بعداً تیره می شود برجا می گذارند. این شاخه ها رشد طبیعی نداشته و لاغرتر از شاخه های سالم می باشند. سرشاخه هایی که به آفت آلوده اند نهایتاً خشک می شوند.

